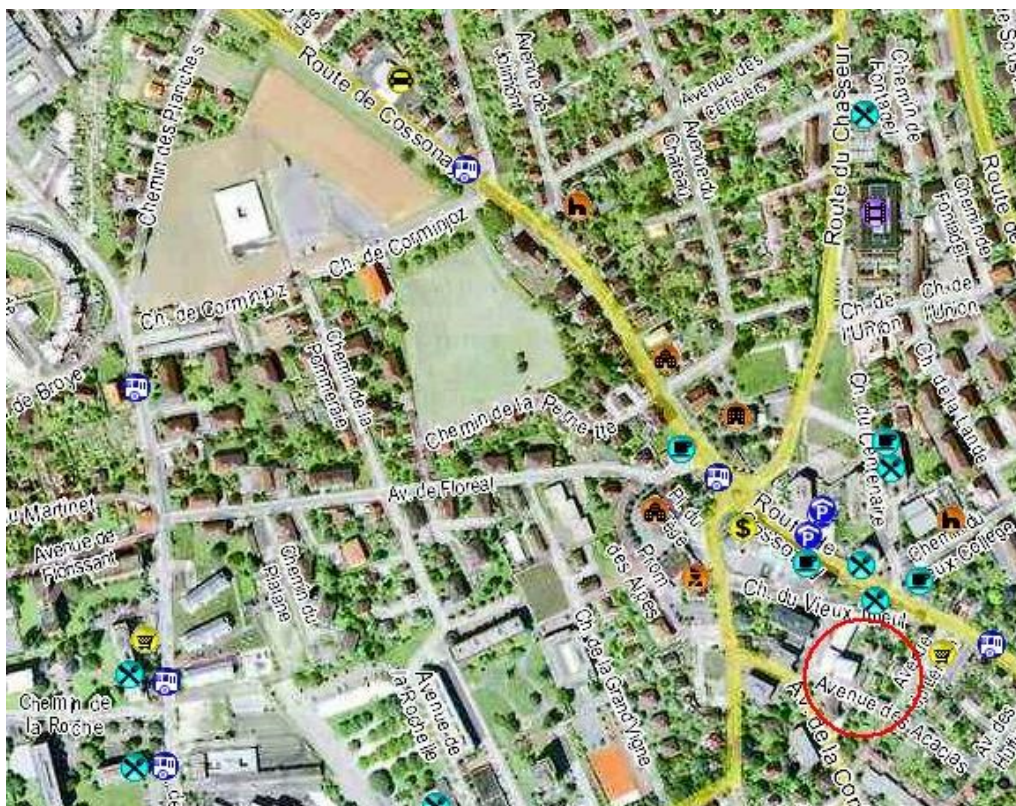


## Bienvenue au Centre de Vie Infantile Les Acacias

### Situation



### Situation géographique

Le Centre de Vie Infantile Les Acacias se trouve au centre de la commune de Prilly à côté du centre médico-social et de l'EMS Primeroché (immeubles bleu clair).

La crèche-garderie Les Acacias est une ancienne maison de type familial, rénovée en 2012, de trois étages, entourée d'un jardin. Au rez-de-chaussée et au 1er étage se situe le secteur garderie.

Au dernier étage se trouvent le bureau de la directrice, la salle de sieste, la salle de colloque et une salle de jeu.

### Comment s'y rendre

- En bus : ligne 9, direction Prilly, arrêt «Huttins», descendre la rue du Léman qui longe la Migros et bifurquer sur la droite.
- En voiture : depuis l'autoroute, sortie Lausanne Blécherette ou Crissier, direction Prilly.
- Parkings :
  - parking souterrain de la Coop (payant)
  - zones bleues dans le quartier
  - parking à tarif inférieur à Corminjoz (10 min. à pied)

## **La Fondation**

La Fondation des Acacias gère 2 structures d'accueil différentes : le CVE Les Acacias et le CVE Le Tilleul.

Cette Fondation est privée. Elle est constituée d'un conseil de fondation formé de 5 membres, qui se réunissent plusieurs fois par année.

## **Le personnel**

L'équipe éducative est composée d'éducateurs (trices) diplômé(e)s HES, ESTS ou autre formation jugée équivalente.

Une personne s'occupe du ménage et une autre de la cuisine. Un(e) stagiaire ou un(e) apprenti(e) est accueilli(e) par secteur.

Nous formons également des apprentis ASE et accueillons des éducatrices (teurs) en formation de l'ESEDE.

## **Les usagers**

Les usagers de la garderie sont domiciliés sur les communes du réseau AJENOL.

Pour plus d'informations sur le réseau vous pouvez consulter

**[www.ajenol.ch](http://www.ajenol.ch)**.

Le CVE accueille prioritairement les enfants dont les parents travaillent.

La capacité d'accueil est de 20 places.

## **L'organisation**

Le Centre de Vie Infantile Les Acacias est un lieu d'accueil à temps d'ouverture élargie. Ouvrant à 7h00, il ferme ses portes à 18h30.

Des tranches horaires sont prévues pour l'arrivée et le départ des enfants. Elles tiennent compte de leurs besoins et de notre organisation.

Le CVE Les Acacias est fermé :

- 1 semaine en fin d'année
- 1 semaine durant les fêtes de Pâques
- 3 semaines en période estivale

Les jours fériés sont :

- Le vendredi Saint
- Le lundi de Pâques
- Le jeudi de l'Ascension (fermé également le vendredi qui suit)
- Le lundi de Pentecôte
- Le 1er août
- Le lundi du Jeûne
- Les 24 et 25 décembre
- Les 1<sup>er</sup> et 2 janvier.

## **Présentation du secteur garderie**

La garderie accueille vingt enfants à la demi-journée.  
Le groupe est pris en charge par des éducatrices ou éducateurs diplômé(e)s travaillant à des % variables.

Chaque groupe peut accueillir un(e) apprenant. D'un point de vue organisationnel, ses horaires sont établis de sorte à participer à l'ensemble des moments de la vie quotidienne du groupe, soit 9h00-17h00 ou 07h30-14h30 ou 10h30-18h30.

Concernant les tâches non-éducatives, elles sont réparties entre les EDE et l'éducateur (trice) en formation.

### **Place de l'éducateur (trice)**

Après la période d'observation, l'éducateur (trice) en formation est impliqué(e) dans les tâches quotidiennes et les activités pédagogiques. Celles-ci sont réparties entre les EDE et l'éducateur (trice) en formation.

L'équipe éducative donne la possibilité à l'éducateur (trice) en formation de prendre des initiatives, de créer des projets tout en l'encadrant.

Tout cela est en rapport avec le degré de formation de l'éducateur (trice) en formation.

L'éducateur (trice) en formation participe à la vie institutionnelle : souper canadien, fête de Noël, réunion de parents, colloques, etc.

Il /elle a la possibilité de s'impliquer dans la relation aux parents selon le degré de capacité de formation.

L'équipe offre son savoir-faire, ses compétences et son expérience à l'éducateur (trice) en formation.

**Un(e) éducateur (trice) en formation permet d'avoir un regard nouveau sur les pratiques institutionnelles. Cela permet à l'équipe éducative de se repositionner, se poser des questions, de prendre du recul grâce aux interrogations et commentaires de l'apprenant.**

### **Le suivi de l'éducateur (trice) en formation**

Un document élaboré par l'équipe éducative et la direction définit les objectifs attendus par l'institution selon le degré de formation de l'étudiant. On se base sur les objectifs de l'école et de l'éducateur (trice) en formation. Ce document sert aussi de support de travail à la PF (praticienne formatrice).

Le formateur s'appuie également sur le travail par objectifs, les analyses de situations, les lectures sur le développement de l'enfant, ainsi que les échanges.

Les rencontres avec la praticienne formatrice sont hebdomadaires et durent 1 heure.

La formation des éducateurs (trices) en formation est assurée par une EDE (éducatrice de l'enfance) ayant de l'expérience dans ce domaine. La directrice et une EDE ont réalisé la formation de PF.

Le suivi des stages s'appuie sur les recommandations des écoles.

## **Le salaire**

Le salaire varie selon l'année de formation comme suit:

### Apprentissages ASE:

- 1<sup>ère</sup> année : CHF 685.-- brut x 13 mois et 5 semaines de vacances.
- 2<sup>ème</sup> année : CHF 945.-- brut x 13 mois et 5 semaines de vacances.
- 3<sup>ème</sup> année : CHF 1'265.-- brut x 13 mois et 5 semaines de vacances.

### Stages ESEDE :

- 1<sup>ère</sup> année : CHF 800.--/mois net, vacances comprises.
- 2<sup>ème</sup> année : CHF 1'000.--/mois net, vacances comprises.
- 3<sup>ème</sup> année : CHF 1'200.--/mois net, vacances comprises.

## **Les spécificités du CVE Les Acacias sont les suivantes**

- Petite équipe dynamique et toujours en mouvement. (Echange entre les groupes).
- La formation continue : un budget y est spécialement attribué, ainsi les EDE peuvent avoir accès à de nouveaux cours chaque année.
- L'intégration d'enfants en situation de handicap: l'équipe a travaillé/collaboré avec une spécialiste pour créer un document de référence et de réflexion.
- La collaboration avec les parents sous forme d'entretiens et échanges réguliers (co-construction) dans une optique de reconnaissance des compétences de chacun, d'écoute et de partage pour établir un lien de confiance (entretien d'intégration, de passage, bilan de départ et retransmission, invitation des parents à venir déjeuner dans la structure, chercher en collaboration avec les parents des réponses à leurs besoins).
- La remise en question : avoir une réflexion continue sur la manière de travailler, de s'occuper des enfants afin d'améliorer la prise en charge et le fonctionnement général.
- Réflexion et travail sur l'égalité des genres.

## Quelques valeurs qui sont chères à notre structure

- Valeurs institutionnelles au niveau de la famille: communication, dialogue, disponibilité, écoute, soutien, guidance, accompagnement, tolérance, respect, ouverture.
- Valeurs institutionnelles au niveau des enfants: respect du rythme individuel, du développement et de la personnalité de chaque enfant dans la mesure du possible. Communication. Reconnaissance des émotions. Assurer la sécurité affective. Satisfaire les besoins physiques et psychiques des enfants. Assurer leur bien-être. Socialisation, apprentissage de la rencontre. Développement par le jeu «symbolique». Favoriser l'expression artistique. Expérimenter et découvrir à travers les différentes activités. Etre un soutien dans les moments de séparation, de conflit. Etre à l'écoute.
- Valeurs institutionnelles au niveau de l'équipe : Dialogue. Entraide. Confiance. Soutien. Humour. Ouverture à la remise en question. Ouverture à la différence. Respect de la différence.

## Les points importants du projet ainsi que les moments clé de la journée.

Le projet pédagogique s'articule autour d'éléments clé et peut être consulté.

### Les colloques

#### A. Les colloques institutionnels

L'équipe éducative se rencontre à raison d'une heure hebdomadaire pour les colloques institutionnels (le mardi de 12h30 à 13h45). Ceux-ci s'inscrivent dans un cycle de 3 semaines:

1. *Les colloques enfants*: ils ont pour objectif de présenter un nouvel enfant ou une problématique, un questionnement lié à un enfant, de sorte à en débattre en équipe et à trouver des pistes ensemble.
2. *Les colloques projets*: chaque année, l'équipe décide de s'investir dans un ou plusieurs projets, selon leur envergure. Les projets réalisés à ce jour sont les suivants : intégration d'enfants en situation de handicap, document sur les objectifs et les moyens pour les stagiaires en formation au CVE Les Acacias, dossiers hygiène et santé, dossier maltraitance, formation interne sur la technique d'entretien. Ces différents travaux ont abouti sur des documents écrits servant d'outil ou de support de travail.

3. *Les colloques divers*: Informations diverses et colloques récréatifs pour les anniversaires.

Les éducateurs (trices) en formation participent aux colloques institutionnels selon un tournus pour permettre à chacun d'y participer.

Une participation active des apprenants est attendue.

Il/elle donne son avis, pose des questions, s'investit et fait part de son vécu de stage, prise des P.V. Il transmet ce qu'il/elle fait durant son stage, parle de l'évolution de ses objectifs et partage ses envies et intérêts. Des bilans y sont agendés.

Une fois par mois nous avons un colloque du soir réunissant toute l'équipe éducative durant lequel nous développons des projets institutionnels de plus grande envergure.

Pour un complément d'information vous pouvez nous consulter.

L'équipe éducative et la direction